

Situo 1 io

Situo 5 io



- DA** VEJLEDNING
- NO** VEILEDNING
- FI** KÄYTTÖOHJE
- SV** BRUKSANVISNING



Ref.5144837A



100% recycled paper



DA Fjernbetjeningen Situo 1 io kan styre en gruppe med en eller flere io-homecontrol®-applikationer. Fjernbetjeningen Situo 5 io kan styre op til 5 grupper med en eller flere io-homecontrol®-applikationer.

1. Sikkerhed og ansvar

1. 1. Ansvar

Disse vejledninger skal opbevares af brugeren. Overskridelse af disse anvisninger eller brug af produktet uden for dets anvendelsesområde er forbudt og kan medføre ophævelse af Somfys ansvar og garantier. Dette Somfy produkt skal installeres af en autoriseret elinstallatør. Elinstallatøren skal desuden installere produktet i overensstemmelse med bestemmelserne og den gældende lovgivning i brugslandet, og informere sine kunder om brugsbetingelserne for og vedligeholdelsen af produktet.

Før installationen skal kompatibiliteten af dette produkt med det dertil hørende udstyr og tilbehør kontrolleres. Hvis der opstår tvivl under installationen af dette, og/eller hvis du ønsker yderligere oplysninger, kan du henvende dig til en Somfy repræsentant eller besøge internetstedet www.somfy.com.

1. 2. Sikkerhedsanvisninger

Hvis den bruges sammen med en motor, skal man ligeledes læse instruktionerne til motoren.

Dette produkt må ikke installeres eller anvendes udendørs.

Efterlad ikke produktet inden for børns rækkevidde.

Brug ikke slibende produkter eller opløsningsmidler til at rengøre den.

Produktet må ikke udsættes for slag eller fald, brandfarlige stoffer eller umiddelbar nærhed af varmekilder, fugtighed og væskesprøjt. Må ikke neddyppes i væske.

Advarsel

Dette produkt indeholder et knap-batteri.

Slug ikke batteriet: Risiko for kemisk ætsning efter knap 2 timer. Kan være dødbringende. Søg straks læge, hvis knap-batteriet indtages eller indføres i en kropshulrum samt i tvivlstilfælde.

Batterierne (nye eller brugte) og produktet skal være uden for børns rækkevidde. Hvis batterirummet ikke mere kan lukke, må produktet ikke længere anvendes og skal opbevares uden for børns rækkevidde. Risiko for eksplosion, udsivning af væske eller brændbar gas fra batteriet, hvis det opbevares ved høj temperatur (varm oven, åben ild), klemmes sammen, skræres, eller udsættes for meget lavt lufttryk. Ikke-genopladelige batterier må ikke genoplades.

2. Situo 1 io og Situo 5 io i detaljer (Figur A)

- Hus til vægbeslaget
- Tasten Op/Tænd/Åbn
- Tasten STOP/my
- Tasten Ned/Sluk/Luk
- Indikator for tryk på tasterne
- Indikator for tryk på tasterne og valg af gruppe
- Gruppevælger
- Knappen PROG
- Vælger til specifik autonom tilstand
- Vægbeslag.

3. Valg af grupper på Situo 5 io (Figur B)

- Før enhver betjening med fjernbetjeningen Situo 5 io, skal man sikre sig, at den rette gruppe er valgt.
- Et kort tryk på gruppevælgeren : Visning af den valgte gruppe.
- Flere tryk efter hinanden: Skift af den valgte gruppe.

Kontrollampen for hver gruppe fra 1 til 4 tænder individuelt, og derefter tænder alle kontrollamperne for valget af gruppe 5.

4. Installation

4. 1. Tilføjelse/sletning af en Situo io fjernbetjening (Figur C)

- Sådan registreres den første betjening: Se brugsanvisningen for io motoren eller modtageren.

Sådan tilføjes eller slettes Situo io for en applikation:

- 1) På den enkelte fjernbetjening, der allerede er tilknyttet enheden:
 - Tryk (≈ 2 sek.) på knappen PROG., indtil enheden kører frem og tilbage.
- 2) På den Situo io, der skal tilføjes eller slettes:
 - For Situo 5 io skal du først vælge gruppen .
 - Tryk kort på knappen PROG: Applikationen udfører en op/ned-cyklus, Situo io er nu tilføjet eller slettet.

NO Met de afstandsbediening Situo 1 io kunt u een groep van een of meer io-homecontrol®-toepassingen bedienen. Met de afstandsbediening Situo 5 io kunt u maximaal 5 groepen van een of meer io-homecontrol®-toepassingen bedienen.

1. Veiligheid en aansprakelijkheid

1. 1. Aansprakelijkheid

De gebruiker moet deze informatie goed bewaren. Het niet naleven van deze aanwijzingen of een gebruik van het product buiten zijn toepassingsgebied is niet toegestaan en zal leiden tot het uitsluiten van de aansprakelijkheid en van de garantie van Somfy. Dit Somfy product moet geïnstalleerd worden door een erkende installateur van automatiseringssystemen in woningen. De installateur moet zich altijd aan de in het land van installatie geldende normen en wettelijke voorschriften houden en zijn klanten informeren over de gebruiks- en onderhoudsomstandigheden van het product.

Vóór de installatie aangevat wordt, moet gecontroleerd worden of dit product compatibel is met de aanwezige apparatuur en accessoires. Raadpleeg bij twijfel tijdens de installatie van dit product of voor aanvullende informatie uw Somfy leverancier of ga naar de website www.somfy.com.

1. 2. Veiligheidsvoorschriften

Bij gebruik in combinatie met een motor ook de betreffende instructies raadplegen.

Het product alleen binnenshuis installeren en gebruiken.

Het product buiten het bereik van kinderen houden.

Geen schuur- of oplosmiddelen gebruiken om het product schoon te maken.

Om te voorkomen dat het product beschadigd wordt, mag u het niet onderdompelen in een vloeistof, niet laten vallen en niet blootstellen aan schokken, brandbare stoffen, een warmtebron, vocht of diverse vloeistoffen.

Waarschuwing

Dit product bevat een knoopcel.

De batterij niet inslikken: risico op chemische brandwonden, kunnen binnen 2 uur dodelijk zijn. Wanneer de batterij wordt ingeslikt of bij twijfel onmiddellijk een arts raadplegen.

(Nieuwe en gebruikte) batterijen en het product buiten het bereik van kinderen houden. Hvis batterihuset ikke lenger kan lukkes igjen, må du slutte å bruke produktet og holde det utenfor barns rekkevidde. Risiko for eksplosie, vloeistoflekkage og ontvlambare gassen van de batterij als deze bij een hoge temperatuur (varme oven, vuur) wordt bewaard, wordt geplet, wordt doorgesneden of in geval van een enorm lage luchtdruk. De niet-oplaadbare batterijen mogen niet opgeladen worden.

2. Situo 1 io en Situo 5 io in details (Figuur A)

- Plaats van de wandsteun
- Toets Op / Aan / Openen
- STOP/MY toets
- Toets Neer / Uit / Sluiten
- Controlelampje voor het bedienen van de toetsen
- Controlelampjes voor het bedienen van de toetsen en de kanaalkeuzetoets
- Kanaalkeuzetoets
- PROG toets
- Specifieke onafhankelijke modusschakelaar
- Wandhouder.

3. Selectie van groepen op Situo 5 io (Figuur B)

- Voorafgaande aan de bediening met de afstandsbediening Situo 5 io verifiëren of de juiste groep is gekozen.
- Druk kort op de kanaalkeuzetoets : weergave van de geselecteerde groep.
- Opeenvolgend drukken: wijziging van de geselecteerde groep.

De led van groep 1 tot en met 4 licht afzonderlijk op en vervolgens branden alle LEDs voor de selectie van groep 5.

4. Installatie

4. 1. Toevoegen/verwijderen van afstandsbediening Situo io (Figuur C)

- Programmeren van de eerste bediening: zie de handleiding van de motor of de io-ontvanger.

De Situo io aan een toepassing toevoegen of verwijderen:

- 1) Op de bediening die al aan de toepassing is gekoppeld:
 - Druk (≈ 2 s) op de PROG toets tot de toepassing heen en weer beweegt.
- 2) Op de toe te voegen of te verwijderen Situo io:
 - Selecteer bij de Situo 5 io eerst de groep .
 - Druk kort op de PROG toets: de toepassing gaat op en neer, de Situo io is toegevoegd of verwijderd.

FI Situo 1 io -kaukosäätimellä voit ohjata yhtä tai useampaa io-homecontrol®-laitteiden ryhmää. Situo 5 io -kaukosäätimellä voit ohjata enintään viittä io-homecontrol®-laitteiden ryhmää.

1. Turvallisuus ja vastuu

1. 1. Vastuu

Käyttäjän tulee säästää nämä ohjeet. Näiden ohjeiden noudattamatta jättäminen tai tuotteen käyttö muuhun kuin näissä ohjeissa määritettyihin käyttötarkeoituksiin on kiellettyä. Ne peruuttavat Somfyn vastuun ja takuun. Tämän Somfy-laitteen asennuksen saa suorittaa asuintilojen motorisoinnin ja automatisoinnin ammattilainen. Asentajan täytyy noudattaa asennusmaassa voimassa olevia normeja ja lainsäädäntöä ja kertoa asiakkailleen tuotteen käytöstä ja huollosta.

Tarkasta tuotteen yhteensopivuus laitteistoihin ja lisävarusteisiin ennen asentamista. Jos tuotteen asennuksessa on epäselvää tai haluat lisätietoja, ota yhteys Somfyn jälleenmyyjään tai mene sivulle www.somfy.fi.

1. 2. Turvaohjeet

Moottorin kanssa käytettäessä katso myös moottorin ohjeet.

Tuotetta ei saa asentaa ulos eikä sitä saa käyttää ulkona.

Älä jätä tuotetta lasten ulottuville.

Älä käytä hankaavia tuotteita ja liuotteita sen puhdistamiseen.

Älä altista tuotetta iskuille tai pudota sitä. Se ei saa olla herkästi syttyvien materiaalien tai lämmönlähteiden lähellä, siihen ei saa mennä kosteutta eikä nesteriskeita. Sitä ei saa myöskään upottaa nesteeseen.

Varoitus

Tuote sisältää nappipariston.

Paristoa ei saa niellä: kemiallisten, jopa kuolemaan johtavien palovammojen vaara jo 2 tunnissa. Jos paristo on laitettu johonkin kehon sisälle tai jos epäilet, että näin on käynyt, soita välittömästi lääkäriin.

Pidä paristot (uudet ja käytetyt) ja tuote pois lasten ulottuvilta. Jos paristokotelo ei mene enää kiinni, älä käytä enää tuotetta ja pidä se pois lasten ulottuvilta. Räjähdyksivaara tai vaara, että paristosta vuotaa nestettä tai syttyvää kaasua, jos sitä pidetään korkeassa lämpötilassa (kuuma uuni, tuli), jos se särkyvät, katkeaa tai altistuu ilman alipaineelle. Paristoja, joita ei voi uudelleenladata, ei saa ladata uudelleen.

2. Situo 1 io -kaukosäätimen ja Situo 5 io -kaukosäätimen tiedot (kuva A)

- Seinätelineen ura
- Ylös-/Päällä-/Avaa-painike
- STOP-/my-painike
- Alas-/Pois päältä-/Sulje-painike
- Painikkeiden painamisen merkivalot
- Painikkeiden painamisen ja ryhmän valinnan merkivalot
- Ryhmän valintapainike
- PROG-painike
- Itsenäisen erikoistilan valintakytkin
- Seinäteline.

3. Ryhmien valinta Situo 5 Variation io -kaukosäätimellä (kuva B)

- Ennen kuin käytät Situo 5 io -kaukosäädintä, varmista, että olet valinnut oikean ryhmän.
 - Ryhmän valitsimen lyhyt painallus: valitun ryhmän näyttö.
 - Peräkkäiset painallukset: valitun ryhmän vaihto.
- Kunakin ryhmän 1 - 4 merkivalo syttyy yksitellen, minkä jälkeen kaikki merkivalot syttyvät ryhmän 5 valinnan merkiksi.

4. Asennus

4. 1. Situo io -kaukosäätimen lisääminen/poistaminen (kuva C)

- Ensimmäisen säätimen tallennus: lisätietoa on io-moottorin tai io-vastaanottimen oppaassa.

Situo io -kaukosäätimen lisääminen laitteeseen tai poistaminen laitteesta:

- 1) Yksittäisellä, jo laitteeseen liitettyllä säätimellä:
 - Paina (n. 2 s) sen PROG.-painiketta, kunnes laite liikkuu ylös ja alas.
- 2) Lisättävässä tai poistettavassa Situo iossa:
 - Situo 5 iossa valitse ensin ryhmä .
 - Paina lyhyesti PROG.-painiketta: laite liikkuu ylös ja alas, ja Situo io on lisätty tai poistettu.

SV Med fjärrkontrollen Situo 1 io går det att styra en grupp bestående av en eller flera io-homecontrol®-produkter. Med fjärrkontrollen Situo 5 io går det att styra upp till fem grupper som var och en kan bestå av en eller flera io-homecontrol®-produkter.

1. Säkerhet och ansvar

1. 1. Ansvar

Det är användarens ansvar att spara bruksanvisningen på ett säkert ställe. Det är inte tillåtet att fråga anvisningarna eller använda produkten på ett sätt som inte har beskrivits i dem. Om detta ändå sker innebär det att Somfys ansvar och garanti inte längre gäller. Den här Somfy-produkten ska installeras av en tekniker inom motor- och automatiseringsutrustning för hem. Installatören ska också följa gällande standarder och lagar i installationslandet samt informera sina kunder om produktens användning och underhåll.

Kontrollera före installationen att denna produkt är kompatibel med tillhörande utrustning och tillbehör. Om du har frågor om installationen av produkten eller behöver annan information, kontakta en Somfy-återförsäljare eller gå till webbplatsen www.somfy.se.

1. 2. Säkerhetsföreskrifter

Vid motoriserad användning, läs även anvisningarna för motorn.

Den här produkten får aldrig installeras eller användas utomhus.

Se till att produkten är oåtkomlig för barn.

Använd inte slipmedel eller lösningsmedel för att rengöra den.

Utsätt inte produkten för slag, stötar, brännbara ämnen, värmekällor, fukt eller vätskestänk och sänk aldrig ner den i vätska.

Varning

Den här produkten innehåller ett knappcells batteri.

Svälj inte batteriet: det finns risk för att kemiska brännskador uppstår inom knappt två timmar med möjlig dödlig utgång. Om batteriet på något sätt har kommit in i kroppen eller om det finns risk för att det har gjort det ska läkare kontaktas omedelbart.

Håll batterierna (nya och använda) och produkten utom räckhåll för barn. Använd inte produkten om det inte går att stänga batteriluckan och förvara den utom räckhåll för barn. Explosionsrisk och risk för läckage av brännfarlig vätska eller gas från batteriet om det utsätts för hög temperatur (het ugn, eld), krossas, skräres eller hamnar i extremt lågt lufttryck. Ej uppladdningsbara batterier ska inte laddas.

2. Situo 1 io och Situo 5 io i detalj (bild A)

- Urtag för väggfäste
- Knapp Upp/Tänd/Öppna
- Knapp STOPP/my
- Knapp Ned/Släck/Stäng
- Kontrollampa för knapptryckningar
- Kontrollampor för knapptryckningar och val av grupp
- Gruppväljare
- Knapp PROG
- Väljare för särskilt fristående läge
- Väggfäste

3. Välja grupper för Situo 5 io (bild B)

- Kontrollera alltid att rätt grupp har valts före drift med fjärrkontrollen Situo 5.

- En kort tryckning på gruppväljaren : visning av den valda gruppen.
- Efterföljande tryckningar: byte av vald grupp.

Kontrollampa för varje grupp från 1 till 4 tänds var för sig varefter samtliga kontrollampor tänds vid valet av grupp 5.

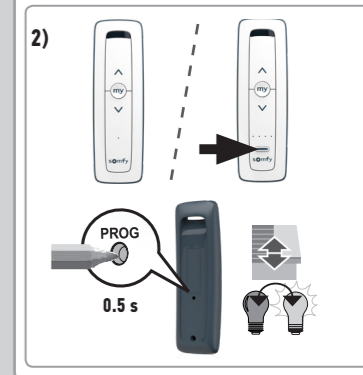
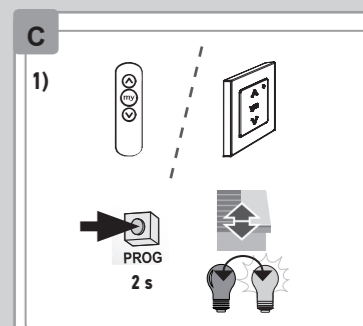
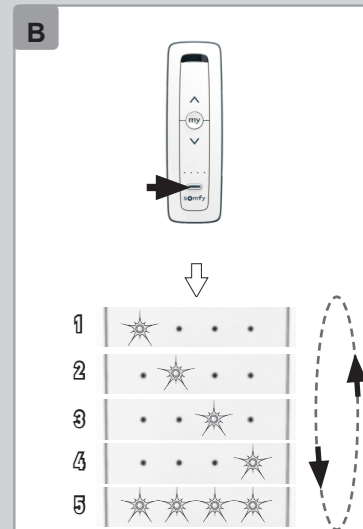
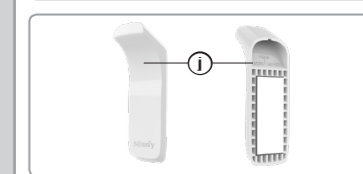
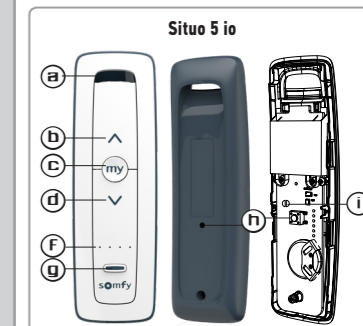
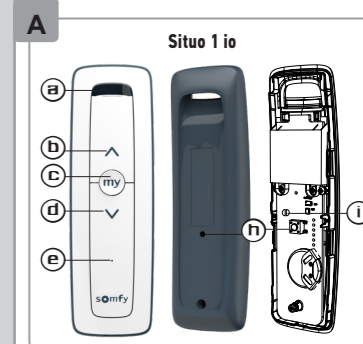
4. Installation

4. 1. Lägga till/ta bort en Situo io-fjärrkontroll (bild C)

- Programmera den första fjärrkontrollen: läs anvisningarna för io-motorn eller io-mottagaren.

För att lägga till eller ta bort Situo io för en produkt:

- 1) För fjärrkontroll som redan parats med produkten:
 - Tryck (≈ 2 s) på knappen PROG tills produktens funktion utförs fram och tillbaka.
- 2) På den Situo io som ska läggas till eller tas bort:
 - För Situo 5 io, välj först grupp .
 - Tryck kort på knappen PROG: produkten åker upp och ner en gång, Situo io läggs till eller tas bort.



DA 4. 2. I tilfælde med en anden autonom applikation end en Somfy (Figur D)

① Denne fremgangsmåde skal kun udføres for at styre en autonom applikation af et andet partnermærke end Somfy.

① På Situo 5 io aktiveres den specifikke autonome tilstand på hver gruppe, der er knyttet til denne applikationstype.

- 1) For Situo 5 io skal du først vælge gruppen ④.
- 2) Skru bagerste dæksel af fjernbetjeningen.

3) **Sådan konsulteres en igangværende tilstand:** Lav en kortvarig kontakt mellem de 2 dele af zonen, der er beregnet til aktivering ① (2 halvcirkler ved siden af knappen Prog.).

- Kontrollampe ②/③ tænder konstant = standard tilstand (autonom tilstand for Somfy mærket er aktiveret).
- Kontrollampe ②/③ blinker = specifik autonom tilstand er aktiveret.

4) **Sådan skiftes tilstand:** Udfør en kontakt i cirka 2 s. mellem de 2 dele beregnet til aktivering ①, indtil kontrollampen skifter tilstand: Den angiver den nye tilstand.

5) Sæt bagdækslet på igen, og skru det fast.

4. 3. Fastgørelse (Figur E)

⚠ Dette produkt må ikke installeres højere oppe end 2 m.

- 1) Fjern den påklæbte beskyttelsesfilm bag på vægbeslaget.
- 2) Fastgør vægbeslaget på en plan, ren og tør flade. Tryk den godt fast for at sikre optimal fastgørelse.
- 3) Sæt Situo io på holderen.

5. Anvendelse

① For enhver betjening med Situo 5 io, skal du sikre dig, at den rette gruppe er valgt.

5. 1. Tasterne ^ / v (Figur F)

Afhængigt af, hvilken enhed der skal betjenes:

- ^: Op/Tænd/Åbn
- v: Ned/Sluk/Luk

5. 2. Tasten STOP/my (Figur G)

- Tryk **kort** på **my** for at standse aktiveringen af enheden.

- Hvis enheden er standset, tryk **kort** på **my** for at aktivere den, indtil den er nået hen til sin favoritposition (my).

5. 3. Programmering, ændring eller sletning af favoritpositionen (my) (Figur H)

- Placer enheden i den ønskede position, og tryk (≈ 5 sek.) på **my** for at programmere den i favoritpositionen (my).

- Placer enheden på favoritpositionen (my), og tryk (≈ 5 sek.) på **my** for at slette den.

6. Tips og råd

For at udskifte den seneste fjernbetjening, der er mistet eller beskadiget, skal du kontakte en godkendt installatør inden for motorstyring og automatisering i boliger.

7. Udskiftning af batteriet (Figur I)

⚠ Læs kapitlet **Sikkerhedspåbud**.

⚠ Der er risiko for eksplosion, hvis batteriet bliver udskiftet med et batteri af ukorrekt type.

- 1) og 2) Skru, ifølge figuren, bagdækslet af på fjernbetjeningen.
- 3) Skub det brugte batteri ud af indhaket med en plastgenstand.
- 4) Indsæt et CR 2032 3 V batteri, så plus (+) siden er synlig. Overhold polariteten. Forsyningsklemmerne må ikke kortsluttes. Skub batteriet godt ind i indhaket.
- 5) og 6) Sæt dækslet på, og skru det fast.

⚠ Hold celler og batterier adskilt fra andre typer affald, og indlevér dem til genbrug på den lokale genbrugsstation.

⚠ Vi tager hensyn til miljøet. Bortskaf ikke dit apparat samme med husholdningsaffaldet. Indlever det på et autoriseret indsamlingssted.

8. Tekniske oplysninger

Maksimal frekvens- og effektband der anvendes:

868,700 MHz - 869,200 MHz p.a.r.<25 mW.

Radiorækkevidde (frit område, i forhold til omgivelserne): 150 m.

Anvendelsestemperatur: 0° C til + 48° C

Strøm : 1 batteri af typen CR2032, 3 V.

CE SOMFY ACTIVITES SA erklærer hermed, at det trådløse udstyr, for hvilken denne vejledning gælder, er i overensstemmelse med de væsentligste krav i direktivet vedrørende radioudstyr 2014/53/EU og de væsentligste krav i de gældende EU direktiver. Den komplette EU-overensstemmelseserklæring kan ses på www.somfy.com/ce.

NO 4. 2. Bij een autonome toepassing niet van Somfy (Figuur D)

① Voer deze procedure alleen uit om een autonome toepassing te bedienen van een partnermerk van Somfy.

① Activeer op de Situo 5 io de specifieke autonome modus voor elke groep die aan dit type toepassing gekoppeld is.

- 1) Selecteer bij de Situo 5 io eerst de groep ④.
- 2) Schroef het klepje aan de achterkant van de afstandsbediening los.

3) **De huidige modus checken:** maak **kort** contact tussen de 2 delen van de activeringszone ① (2 halve cirkels naast PROG toets.).

- LED ②/③ brandt continu = standaardmodus (autonome modus voor Somfy producten is ingeschakeld).
- LED ②/③ knippert = specifieke autonome modus is ingeschakeld.

4) **Modus wijzigen:** maak gedurende circa 2 s contact tussen de 2 delen van de activeringszone ① tot de status van de led wijzigt: hij geeft de nieuwe modus aan.

5) Plaats het klepje aan de achterkant terug en schroef het vast.

4. 3. Bevestiging (Figuur E)

⚠ Dit product mag niet op een hoogte van meer dan 2 m geïnstalleerd worden.

- 1) Verwijder de beschermfilm van de achterkant van de wandhouder.
- 2) Bevestig de wandhouder op een vlak, schoon en droog oppervlak. Stevig aandrukken voor een optimale hechting.
- 3) Plaats de Situo io in de houder.

5. Gebruik

① Voorafgaande aan de bediening met de Situo 5 io verifiëren of de juiste groep is gekozen.

5. 1. Toetsen ^ / v (Figur F)

Afhankelijk van de te besturen toepassing:

- ^: Op / Aan / Openen
- v: Neer / Uit / Sluiten

5. 2. STOP Toets/my (Figur G)

- Druk **kort** op **my** om de toepassing te stoppen.

- Als de toepassing is gestopt, druk **kort** op **my** om de toepassing naar haar voorkeurpositie (my) te sturen.

5. 3. De voorkeurpositie (my) opslaan of verwijderen (Figuur H)

- Plaats de toepassing in de gewenste positie en druk (≈ 5 s) op **my** om de voorkeurpositie (my) op te slaan.

- Stuur de toepassing naar de voorkeurpositie (my) en druk (≈ 5 s) op **my** om ze te wissen.

6. Tips en adviezen

Voor het vervangen van het laatste verloren of defecte bedieningspunt, moet u contact opnemen met een erkende installateur van automatiseringssystemen in woningen.

7. De batterij vervangen (Figuur I)

⚠ Lees het hoofdstuk **Veiligheidsvoorschriften**.

⚠ Het vervangen van de batterij door een ongeschikte batterij kan explosiegevaar veroorzaken.

- 1) en 2) Schroef zoals aangegeven het klepje aan de achterkant van de afstandsbediening los.
- 3) Duw de oude batterij uit zijn houder met een dun plastic voorwerp.
- 4) Plaats een batterij CR 2032 3 V, met de plus (+)-kant zichtbaar. Let op de polariteit. De voedingsklemmen mogen niet kortgesloten zijn. Duw de batterij goed in zijn houder.
- 5) en 6) Plaats het klepje aan de achterkant terug en schroef het vast.

⚠ Scheid accu's en batterijen van andere soorten afval en laat ze recyclen via uw lokale recycle inleverpunt.

⚠ Wij geven om ons milieu. Werp het apparaat niet weg met het huishoudelijk afval. Breng het naar een erkend inzamelingspunt voor recycling.

8. Technische gegevens

Gebruikte frequentiebandbreedtes en maximaal zendvermogen:

868,700 MHz - 869,200 MHz ERP < 25 mW.

Zendbereik (vrije veld, afhankelijk van de omgeving) : 150 m.

Werkings temperatuur: 0 °C tot +48 °C

Voeding: 1 batterij type CR2032, 3 V.

CE Hierbij verklaart SOMFY ACTIVITES SA dat de radioapparatuur die behandeld wordt in deze instructies in overeenstemming is met de Richtlijn Radioapparatuur 2014/53/EU en de andere relevante bepalingen van de Europese Richtlijnen voor toepassing binnen de Europese Unie. De volledige EU-conformiteitsverklaring staat ter beschikking op de website www.somfy.com/ce.

FI 4. 2. Jos käytetään jotain muuta kuin Somfyn itsenäistä laitetta (kuva D)

① Suorita tämä menettely vain ohjataksesi toisen kumppanimerkin kuin Somfyn itsenäistä laitetta.

① Situo 5 iossa ota käyttöön itsenäinen erikoistila jokaisessa tämättyyppiseen laitteeseen liitettyssä ryhmässä.

- 1) Situo 5 iossa valitse ensin ryhmä ④.
- 2) Kierrä auki kaukosäätimen taustapuolen kansi.

3) **Meneillään olevan tilan selvittäminen:** huolehdi **lyhyestä** kontaktista aktivoitilueen ① kahden osan välillä (kaksi puoliympyrää Prog-painikkeen vieressä.).

- Merkkivalo ②/③ palaa kiinteästi = vakio-tila (muun kuin Somfy-merkin itsenäinen tila).
- Merkkivalo ②/③ vilkkuu = automaattinen erikoistila aktiivinen.

4) **Tilan vaihtaminen:** anna aktivoitilueen ① kahden osan koskettaa toisiaan noin 2 sekunnin ajan, kunnes merkkivalon tila vaihtuu: se ilmoittaa uudesta tilasta.

5) Aseta taustapuolen kansi paikoilleen.

4. 3. Kiinnitys (kuva E)

⚠ Tätä tuotetta ei saa asentaa ylemmäs kuin 2 m korkeuteen.

- 1) Irrota seinätelineen taustapuolella olevan tarrapinnan suojakalvo.
- 2) Kiinnitä seinäteline tasaiselle, puhtaalle ja kuivalle pinnalle. Varmista optimaalinen kiinnitys painamalla.
- 3) Aseta Situo io kannakkeeseen.

5. Toiminta

① Ennen kuin käytät Situo 5 io -kaukosäädintä, varmista, että olet valinnut oikean ryhmän.

5. 1. Painikkeet ^ / v (kuva F)

Käytettävän laitteen tyyppiin mukaan:

- ^: Ylös/Päällä/Avaa
- v: Alas/Pois päältä/Sulje

5. 2. STOP/my-painike (kuva G)

- Paina **lyhyesti my**-painiketta, jolloin laitteen aktiivointi pysähtyy.

- Jos laite on pysähdyksissä, paina **lyhyesti my**-painiketta, jolloin laite liikkuu suosikkiasentoon (my).

5. 3. Suosikkiasennon (my) tallennus, muuttaminen tai poistaminen (kuva H)

- Tallenna suosikkiasento (my) asettamalla laite haluamaasi asentoon ja painamalla (n. 5 s) **my**-painiketta.

- Poista suosikkiasento (my) asettamalla laite kyseiseen asentoon ja painamalla (n. 5 s) **my**-painiketta.

6. Vinkkejä ja ohjeita

Jos haluat vaihtaa viimeisimpänä kadonneen tai rikkoutuneen kaukosäätimen, ota yhteys kodin moottoroinnin ja automatisoinnin ammattilaiseen.

7. Pariston vaihto (kuva I)

⚠ Lue luku **Turvaohjeet**.

⚠ Vääräntyyppisen pariston käyttäminen aiheuttaa räjähdysvaaran.

- 1) ja 2) Irrota kaukosäätimen taustapuolella oleva levy kuvan mukaan.
- 3) Työnnä käytetty paristo irti paikaltaan muovisella esineellä.
- 4) Laita sisään CR 2032 3 V -paristo niin, että pluspuoli (+) tulee ylöspäin. Noudata napaisuutta. Virransyöttönavat eivät saa olla oikosulussa. Paina paristo kokonaan pidikkeeseen.
- 5) ja 6) Aseta taustapuolen kansi paikoilleen ja kierrä se kiinni.

⚠ Erota paristot ja akut muista jätteistä ja kierrätä ne paikallisten määräysten mukaan. Huolehdi taan ympäristöstämme. Älä hävitä laitetta yleisen talousjätteen mukana. Vie se sille varattuun kierrätyspisteeseen.

8. Tekniset tiedot

Taajuusalueet ja maksimithe:

868,700 MHz - 869,200 MHz, < 25 mW.

Radiokantama (vapaassa tilassa, ympäristön mukaan): 150 m.

Käyttölämpötila: 0 °C...+ 48 °C

Virtalähde: 1 tyyppi CR2032 paristo, 3 V.

CE SOMFY ACTIVITES SA ilmoittaa täten, että tässä käyttöohjeessa kuvattu radiolaitteisto on radiolaittedirektiivin 2014/53/EU vaatimusten ja sovellettavien Euroopan unionin direktiivien muiden olennaisten vaatimusten mukainen. EU-vaatimustenmukaisuusvakuutuksen koko teksti on luettavissa osoitteessa www.somfy.com/ce.

SV 4. 2. Med annan fristående produkt än Somfy (bild D)

① Utför bara den här proceduren för att styra en fristående produkt som inte kommer direkt från Somfy utan från ett partnervarumärke.

① På Situo 5 io ska du aktivera det här särskilda fristående läget för varje grupp som är kopplad till den aktuella produkttypen.

- 1) För Situo 5 io, välj först grupp ④.
- 2) Skruva av locket på fjärrkontrollens baksida.

3) **För att se det aktuella driftläget:** etablera en kortvarig kontakt mellan de två halvorna av ①-aktiveringsområdet (två halvcirklar bredvid Prog-knappen.).

- Kontrollampa ②/③ lyder med fast sken = standardläge (fristående läge för märket Somfy är aktiverat).
- Kontrollampa ②/③ blinkar = särskilt fristående läge är aktiverat.

4) **För att ändra detta läge:** etablera kontakt under ca två sekunder mellan de båda halvorna av ①-aktiveringsområdet ända tills kontrollampan ändras och anger det nya läget.

5) Sätt tillbaka och skruva fast locket på baksidan.

4. 3. Fastsättning (bild E)

⚠ Den här produkten ska inte monteras högre upp än två meter.

- 1) Ta bort skyddsfilmen på baksidan av väggfästet.
- 2) Sätt fast väggfästet på en jämn yta som är ren och torr. Tryck på den vid ditsättningen så att den fastnar ordentligt.
- 3) Placera Situo io på fästet.

5. Användning

① Kontrollera alltid att rätt grupp har valts före drift med Situo 5.

5. 1. Knapparna ^ / v (bild F)

Beroende på vilken typ av produkt som ska styras:

- ^: Upp/Tänd/Öppna
- v: Ned/Släck/Stäng

5. 2. Knapp STOPP/my (Bild G)

- Tryck **kort** på **my** för att avbryta produktens funktion.

- Om produkten står still, tryck **kort** på **my** för att köra den till dess favoritläge (my).

5. 3. Programmera, ändra eller ta bort favoritläge (my) (Bild H)

- Kör produkten till önskat läge och tryck (≈ 5 s) på **my** för att registrera favoritläget (my).

- Kör produkten till favoritläget (my) och tryck (≈ 5 s) på **my** för att ta bort det.

6. Tips och råd

För byte av en defekt eller borttappad fjärrkontroll, kontakta en fackman inom motor- och automatiseringsutrustning för hem.

7. Byta batteriet (bild I)

⚠ Läs kapitlet **Säkerhetsföreskrifter**.

⚠ Explosionsrisk om batteriet byts ut mot felaktig batterityp.

- 1) och 2) Gör som på bilden och skruva av locket på fjärrkontrollens baksida.
- 3) Tryck ut det förbrukade batteriet ur batterifacket med ett plastföremål.
- 4) Sätt i ett batteri av typen CR 2032 3 V med pluspolssidan (+) vänd uppåt. Var noga med polariteten. De strömförsörjande ändarna får inte kortslutas. Tryck in batteriet helt och hållet i batterifacket.
- 5) och 6) Sätt tillbaka och skruva fast locket på baksidan.

⚠ Kasta inte batterier med annat avfall utan lämna in dem för återvinning.

⚠ Vi bryr oss om miljön. Kasta inte produkten i hushållssoporna. Lämna in den till en certifierad miljöstation för återvinning.

8. Tekniska data

Frekvensband och maximal effekt som används:

868,700 MHz - 869,200 MHz ERP < 25 mW.

Radioräckvidd (öppet fält, påverkas av omgivningen): 150 m.

Användningstemperatur: 0 °C till + 48 °C

Strömförsörjning: 1 batteri av typen CR2032, 3 V.

CE Härmed intygar SOMFY ACTIVITES SA att den radioutrustning som omfattas av dessa anvisningar uppfyller kraven i radiodirektivet 2014/53/EU och andra relevanta krav i tillämpliga EU-direktiv. Hela CE-dokumentet finns på internetadressen www.somfy.com/ce.

